

## CHRISTINA WERNER

## Neues Europa

Katharina Brandl

Wer in diesen Tagen von einem „neuen Europa“ spricht, angesichts der Wiedereinführung von Kontrollen an europäischen Binnengrenzen, von über 200 Angriffen auf deutsche Flüchtlingsheime alleine im ersten Halbjahr 2015 und der Schwierigkeiten, eine gemeinsame europäische Strategie für die aktuelle Flüchtlingskrise zu finden, scheint eine Drohung auszustoßen.

Was ist dieses „neue Europa“? Ein fragmentiertes Gebilde, geprägt von Nationalismen? Eine Union, deren Friedensnobelpreis retrospektiv zum PR-Gag wird? Zweifellos befindet sich Europa an einem neuralgischen Punkt seiner eigenen Geschichte – einer Geschichte, die gerade geschrieben wird. Christina Werners Arbeit *Neues Europa* (2010–2015) untersucht jedenfalls ein Phänomen der letzten zwei Jahrzehnte: den Aufstieg des Rechtspopulismus und rechtsextreme Gewalttaten in der EU.

Die Künstlerin hat ihr mehrjähriges Rechercheprojekt und Bilderarchiv *Neues Europa* dabei genau in einer Phase aufgebaut, die zwischen die Wirtschafts- und die Flüchtlingskrise fällt. Die durchwegs in Schwarzweiß gehaltenen Bilder, die den Fundus des Werks ausmachen, setzen sich aus Werners Fotografien von Tatorten rechtsextremistisch motivierter Gewalt in Deutschland und von ihr ausgewählten medialen Momentaufnahmen von typischen Gesten und Inszenierungsstrategien rechtspopulistischer europäischer Politiker (und einer Politikerin: Marine Le Pen) zusammen. Mit dem Schwerpunkt auf die 2000er Jahre zeigt sie unter anderem H.C. Strache fahhenschwendend, Marine Le Pen und Jobbik-Politiker mit geballter Faust oder Nikos Michaloliakos, den inhaftierten Anführer der griechischen Neonazi-Partei „Goldene Morgenröte“, skandierend. Ein weiteres Augenmerk liegt auf den Bildern der bei den Inszenierungen zum Einsatz kommenden Requisiten: Papierschnipsel zur Feier des Wahlerfolgs, staatstragende Adler oder Flaggen. Die Gewaltschauplätze bezeichnen hingegen vorrangig Tatorte der terroristischen Gruppe „Nationalsozialistischer Untergrund“ (NSU); außerdem dokumentierte Werner noch die entsprechenden Mahnmale, die manche der Locations bereits als Erinnerungsorte markieren.

## CHRISTINA WERNER

## New Europe

Katharina Brandl

Anyone who speaks of a “New Europe” these days—in the face of the reintroduction of controls at Europe’s internal borders, of more than 200 attacks on refugee homes in Germany during the first half-year of 2015 and of the difficulties in finding a common European strategy for the current refugee crisis—seems to be uttering a threat.

What is this “New Europe”? A fragmentary pattern marked by nationalisms? A union, whose Nobel Prize for Peace has retrospectively become a PR joke? Without a doubt, Europe has reached a neuralgic point in its own history—a history that is just now being written. In any case, Christina Werner’s work *Neues Europa* (2010–2015) investigates a phenomenon of the past two decades: the rise of right-wing populism and extreme right-wing acts of violence in the EU.

The artist worked on her perennial research project and image archive *Neues Europa* in a period precisely located between the financial crisis and the refugee crisis. The pictures, which constitute the archive of the work and which are all in black and white, are made up of Werner’s photographs of crime scenes of the violence motivated by the extreme right in Germany and media snapshots she has selected showing typical gestures and action strategies of right-wing populist European politicians (including one female politician, Marine Le Pen). Focusing mainly on the 2000s, what she shows us includes H.C. Strache waving a flag, Marine Le Pen and Jobbik party politicians with clenched fists or Nikos Michaloliakos, the imprisoned leader of the Greek Neonazi party “Golden Dawn”, chanting slogans. Another focus is on pictures of the props used for staging such events: paper cuttings to celebrate success in elections, official state eagles or flags. The locations of violence, on the other hand, are mainly crime-scenes of the terrorist group “Nationalsozialistischer Untergrund” (NSU: National-Socialist Underground); in addition, Werner also documents related monuments, which have already marked some of the locations as memorial sites.

CHRISTINA WERNER

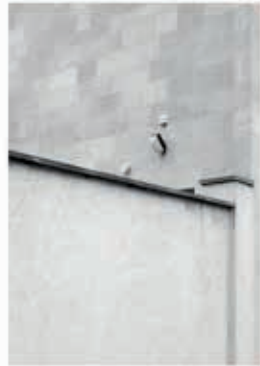
Ausstellungsansicht /  
exhibition view:„rough but gentle“, Offspace  
Spenglerei, 2014





**7. Januar 2005  
Polizeirevier  
Dessau**

**† Oury Jalloh  
kam durch einen  
Brand in seiner  
Polizeizelle ums  
Leben.**



**»No more immig-  
rants from the Isla-  
mic world! My party  
wants to close our  
borders to immig-  
ration from Islamic  
countries.«**

Barack Obama speech, Los Angeles, 9 June 2013

CHRISTINA WERNER

linke Seite / left page

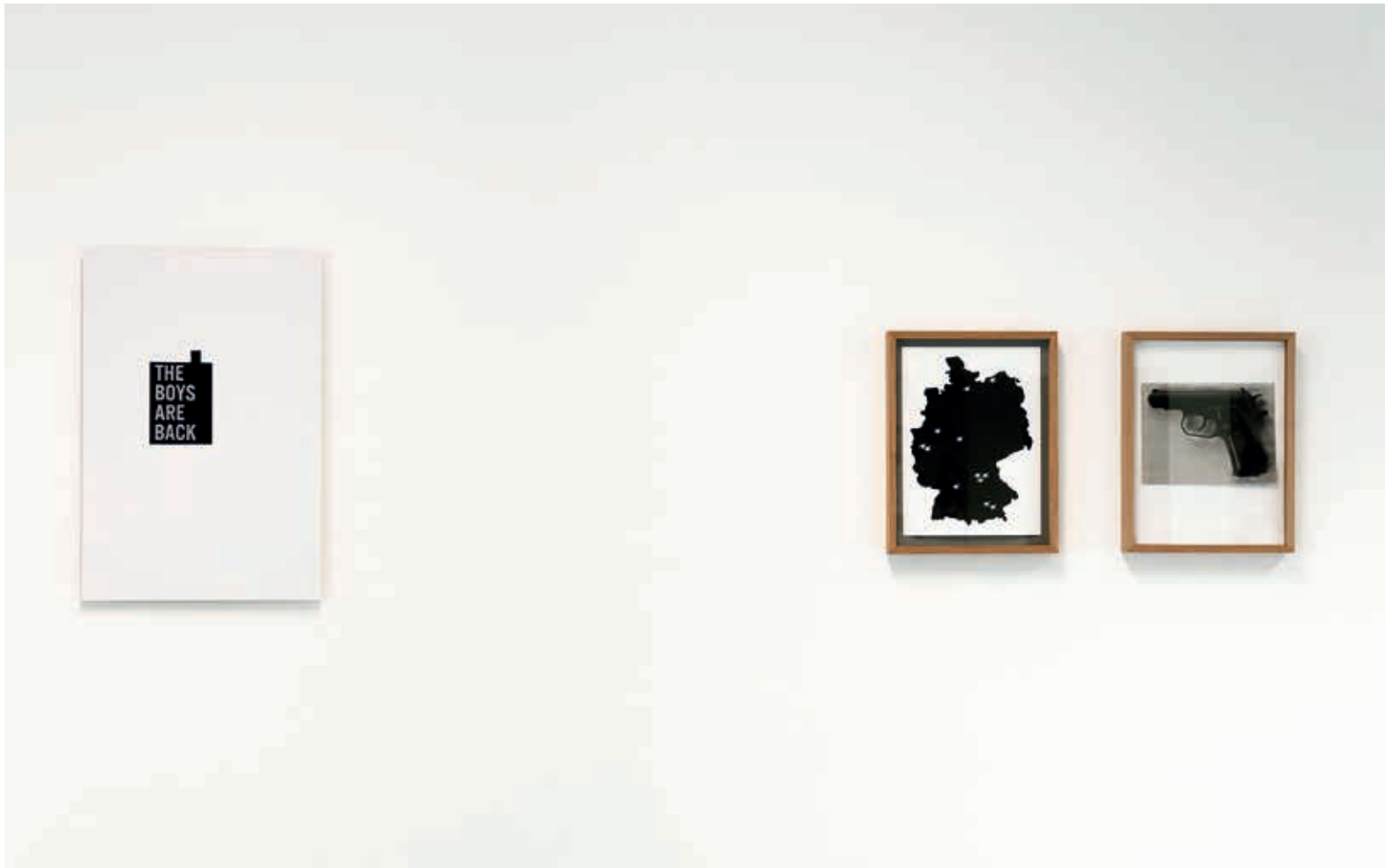
Ausstellungsansicht /  
exhibition view:

„WE ARE HERE BeCAUSE  
YOU WERE/ARE (t)HERE“,  
das weiße haus, 2014

diese Seite / this page

Publikation / publication  
*Neues Europa*, 2013







CHRISTINA WERNER

Ausstellungsansicht /  
exhibition view:„WE ARE HERE BeCAUSE  
YOU WERE/ARE (t)HERE“,  
das weisse haus, 2014

Christina Werner lebte zu Beginn des Projekts selbst in Sachsen – einem wiederholten Schauplatz von rechtsradikalem Terror und nicht zuletzt die Heimat von Pegida. Die Sammlung des Bildmaterials mündete zuerst in einer 2013 publizierten Zeitschrift, die denselben Namen wie das Projekt trug. Innerhalb des Printformats wurden die Bilder mit Aussagen der entsprechenden Politiker ergänzt, sodass sie auf den Kern des europäischen Rechtspopulismus verwiesen: eine rassistisch oder islamophob motivierte Ablehnung von Immigration und ein weitgehend nationalistischer Euroskeptizismus. In unterschiedlichen Ausstellungssituationen, zuletzt in den Schauen „rough but gentle“ im Offspace Spenglererei (2014) und „WE ARE HERE BeCAUSE YOU WERE/ARE (t)HERE“ im weissen haus (2014) in Wien, setzte Werner dann *Neues Europa* räumlich um, um den Archivcharakter der Zeitschrift in Bezug zu ausgewählten Bildern oder Bildausschnitten der Arbeit zu stellen.

Die Zusammenführung dieser unterschiedlichen Aufnahmen eröffnet einen konzeptuellen Rahmen, der rechtspopulistische Parteien und rechts-extreme Gewalttaten in Europa miteinander verzahnt. Das bildliche Argument, das die Künstlerin durch Dokumente medialer Inszenierungen ins Treffen führt, bezieht sich auf die mitunter ästhetischen Strategien der politischen Kommunikation und die schrittweise Ausweitung des „Sagbaren“ innerhalb der demokratischen Öffentlichkeit.

Christina Werner entwirft damit das Bild einer gesellschaftlichen Konfliktlinie entlang von Rassismus und Fremdenfeindlichkeit. Am einen Ende des Spektrums, ob tragbar oder nicht, wurde dieser Konflikt in den letzten Jahrzehnten durch diverse Parteien in die repräsentative Demokratie eingespeist; am anderen Ende des Spektrums standen und stehen Organisationen, die gewaltsam gegen Migranten und Andersdenkende vorgehen. Zweifelsohne machen diese Entwicklungen eine der gravierendsten Veränderungen der europäischen politischen Landschaft(en) in den letzten 25 Jahren aus. In ihrer Strategie, die eigene Zeitzeugenschaft nicht nur als individuelle Erinnerung zu verankern, gemahnt Christina Werner an Eva Leitolf's Arbeit *Deutsche Bilder – eine Spurensuche* (1992–1994 bzw. 2006–2008) und an Thomas Heises *Material* (2009). Zwischen Kommentar und historiographischer Bestandsaufnahme angesiedelt, verschränkt Werner mit *Neues Europa* die Vergangenheit mit der Gegenwart und nimmt die Betrachter in die politische Pflicht, sich den Komplexitäten und Interdependenzen gegenwärtiger sozialer Phänomene zu stellen. ■

When she started on her project, Christina Werner was herself living in Saxony—repeatedly the site of radical right terrorism and, not least, the home of Pegida. Her collection of image material led first to a magazine published in 2013 carrying the same name as the project. In this printed format the images were supplemented with statements from the relevant politicians, so that they pointed at the core of European right-wing populism: a rejection of immigration motivated by racism or islamophobia and a largely nationalist Euroscepticism. In various exhibition situations, most recently in the shows *rough but gentle* in Offspace Spenglererei (2014) and *WE ARE HERE BeCAUSE YOU WERE/ARE (t)HERE* in das weisse haus (2014), Werner then realized *Neues Europa* in spatial terms in order to relate the archival nature of the magazine to selected images or part-images from the work.

Assembling these different photos opened up a conceptual context where right-wing populist parties and extreme right acts of violence were intermeshed. The visual argument put forward by the artist with documents of media events is a reference to the sometimes aesthetic strategies of political communication and the gradual extension of “what can be said” publicly in democratic societies.

Christina Werner thus draws the picture of a social line of conflict along racism and xenophobia. At one end of the spectrum, accepted or not, in recent decades this conflict has been fed into representative democracy by several parties; at the other end of the spectrum one finds organizations which act aggressively towards migrants and dissidents. It cannot be doubted that these developments amount to one of the gravest changes in the European political landscape(s) during the past twenty-five years. In her strategy of not simply anchoring her own observations of the times as individual memories, Christina Werner recalls Eva Leitolf's work *Deutsche Bilder—eine Spurensuche* (German Pictures—Searching for Traces, 1992–1994 and 2006–2008) as well as Thomas Heise's *Material* (2009). Somewhere between commentary and historiographical record, Werner's *Neues Europa* merges the past into the present and confronts the viewer with the political responsibility of dealing with the complexities and interdependencies of contemporary social phenomena. ■

Nähere Informationen zur  
Künstlerin / more information  
about the artist:

www.christinawerner.com

Aktueller Termin / current date:

Eyes On Connect –  
Podiumsdiskussion / panel  
discussion: Katharina Brandl &  
Christina Werner, 27.11.2015,  
fotoK [2] Galerie, Wien

EIKON 92